



รายงานการปล่อยและดูดกลับ

ก๊าซเรือนกระจก

ของ

องค์การบริหารส่วนตำบลหนองแขวงโสภพระ

ที่ตั้งสำนักงาน : 79 หมู่ที่ 11 ตำบลหนองแขวงโสภพระ อำเภอพล
จังหวัดขอนแก่น

วันที่รายงาน : 1 ตุลาคม 2567

ระยะเวลาในการติดตามผล : 1 ตุลาคม 2567 – 30 กันยายน 2568

1. บทนำ

ปัญหามลพิษทางสิ่งแวดล้อมยังคงเป็นปัญหาที่ทุกฝ่ายที่เกี่ยวข้องได้เล็งเห็นถึงความสำคัญและ มีความจำเป็นที่ต้องร่วมมือกันแก้ไขอย่างเต็มความสามารถ เพราะเป็นปัญหาที่เกิดขึ้นในชุมชนทุกระดับ เป็นผลสืบเนื่องมาจากความเจริญเติบโตทางด้านเศรษฐกิจ และการพัฒนาประเทศที่เพิ่มขึ้นอย่างต่อเนื่อง ตลอดจนจำนวนประชากรที่เพิ่มขึ้นอยู่เสมอ โดยการปลดปล่อยก๊าซเรือนกระจกจากการเปลี่ยนแปลงรูปแบบการใช้ชีวิตไปสู่สังคมเมืองเพิ่มขึ้นอย่างเห็นได้ชัดในภาคที่อยู่อาศัย ภาคธุรกิจ และ ภาคการขนส่ง ดังนั้นจากผลดังกล่าว ทำให้ทุกประเทศทั่วโลกเริ่มตื่นตัวหาแนวทางในการลดก๊าซเรือนกระจก ซึ่งมีหลายองค์กรที่มุ่งมั่นให้ความร่วมมือ โดยอาศัยการพัฒนาที่ปล่อยคาร์บอนต่ำและการเตรียมพร้อมเพื่อรับมือกับการเปลี่ยนแปลงสภาพภูมิอากาศ เป็นแนวทางที่จะสร้างกระบวนการวางแผน เชิงกลยุทธ์ การวิเคราะห์ การพัฒนานโยบายที่ส่งเสริมให้เกิดการลดการปล่อยก๊าซเรือนกระจกของภาคส่วนที่สำคัญในระยะยาว ดังนั้นการพัฒนาไปสู่สังคมเมืองจึงควรควบคู่ไปกับการรักษาสภาพแวดล้อมด้วย

ดังนั้น องค์การบริหารส่วนตำบลหนองแขวงโสภนพระ ซึ่งได้มีโอกาสเข้าร่วมโครงการขยายผลการส่งเสริม การจัดทำคาร์บอนฟุตพริ้นท์ เพื่อมุ่งสู่การเป็นเมืองคาร์บอนต่ำ โดยมีวัตถุประสงค์เพื่อส่งเสริมให้ผู้บริหาร และพนักงาน อบต.เข้าใจแนวคิดคาร์บอนฟุตพริ้นท์ขององค์กรตนเอง จนสามารถคำนวณขนาดคาร์บอนฟุตพริ้นท์ขององค์กรของตนได้ ซึ่งการจัดทำคาร์บอนฟุตพริ้นท์ขององค์กรเป็นวิธีการประเมินปริมาณก๊าซเรือนกระจกที่ปล่อยจากการดำเนินกิจกรรมขององค์กร และคำนวณออกมาในรูปของคาร์บอนไดออกไซด์เทียบเท่า อันจะนำไปสู่การพัฒนาแนวทางการลดการปล่อยก๊าซเรือนกระจกในกิจกรรมต่าง ๆ ของท้องถิ่น เพื่อนำร่องให้กับท้องถิ่นอื่นๆ ได้ต่อไปในอนาคต และก้าวไปสู่การเป็นเมือง ลดคาร์บอนซึ่งถือเป็นหนึ่งในมาตรการสำคัญที่ช่วยลดภาวะการเปลี่ยนแปลงทางภูมิอากาศและภาวะโลกร้อนได้ โดยอาศัยการเรียนรู้ที่ได้รับจากโครงการฯ มุ่งไปที่เป้าหมายลดการปล่อยก๊าซเรือนกระจกจากฐานเดิมที่ยังไม่มีการจัดการเพื่อลดการปล่อยก๊าซเรือนกระจก โดยรูปแบบหรือวิธีการจัดการเหล่านี้ จะสามารถดำเนินได้ขึ้นอยู่กับลักษณะกิจกรรมที่มีการปล่อยมลพิษหรือก๊าซเรือนกระจกในแต่ละพื้นที่ซึ่ง มีความแตกต่างกันออกไป จากที่กล่าวมาข้างต้นด้วย องค์การบริหารส่วนตำบลหนองแขวงโสภนพระ จึงดำเนินการประเมินศักยภาพในการปล่อยก๊าซเรือนกระจก ที่เริ่มต้นจากระดับองค์กรโดยอาศัยแหล่งข้อมูลจากกิจกรรมต่างๆ ที่องค์กรดำเนินงานแล้ว รายงานผลการปล่อยก๊าซเรือนกระจกที่เกิดขึ้นจากการบริการขององค์กร และจัดทำแผนงานเพื่อลดการ ปล่อยก๊าซเรือนกระจกอันเป็นการสนับสนุนต่อการกำหนดแนวทางและมาตรการในอนาคต ตลอดจน เพื่อเป็นตัวอย่างความสำเร็จและชี้้นำสังคมในการแสดงความรับผิดชอบต่อสังคมและสิ่งแวดล้อม ก้าวสู่ ความเป็น “สังคมต้นแบบเพื่อการเติบโตอย่างยั่งยืน”

2. ข้อมูลทั่วไป

ชื่อ	องค์การบริหารส่วนตำบลหนองแวงโสภพระ
ประเภทขององค์กร	องค์กรการปกครองส่วนท้องถิ่น (ประเทศไทย)
ข้อมูลขององค์กร	<ul style="list-style-type: none">- พื้นที่ทั้งหมดประมาณ 81 ตารางกิโลเมตร- ประชากรรวม 7,352 คน จำนวน 2,034 ครัวเรือน (ข้อมูล ณ เดือนพฤษภาคม 2568)- บุคลากรในองค์กร 48 คน- ส่วนงานราชการสามารถแบ่งหน่วยงานภายในออกเป็น 1 สำนัก 3 กอง
ชื่อ-สกุลของผู้ประสานงาน	<ul style="list-style-type: none">ชื่อ-สกุล: นางประภัสสร สารสูงเนิน- ตำแหน่ง: หัวหน้าสำนักปลัด- กอง/หน่วยงาน: สำนักปลัด อบต.หนองแวงโสภพระ- โทรศัพท์: 043-418194
ชื่อ-สกุลของผู้รับผิดชอบข้อมูล	<ul style="list-style-type: none">- ชื่อ-สกุล: นายอธิคมাত্র แสงแก้ว- ตำแหน่ง: นายก อบต.หนองแวงโสภพระ- กอง/หน่วยงาน: อบต.หนองแวงโสภพระ- โทรศัพท์: 043-418194
6 ระยะเวลาติดตามผล	1 ตุลาคม 2567 – 30 กันยายน 2568

3. การบริหารจัดการก๊าซเรือนกระจก

3.1 ขอบเขตขององค์กร

การประเมินปริมาณการปล่อยและดูดกลับก๊าซเรือนกระจกเพื่อการทวนสอบและรับรองผลคาร์บอนฟุตพริ้นท์ขององค์กรตามแนวทางการประเมินคาร์บอนฟุตพริ้นท์ขององค์กร ภายใต้การกำกับ ดูแลของ องค์กรบริหารจัดการก๊าซเรือนกระจก (องค์การมหาชน) นั้น ได้พิจารณาการปล่อยก๊าซเรือน กระจก 7 กลุ่มก๊าซ ได้แก่ ก๊าซคาร์บอนไดออกไซด์ มีเทน ไนตรัสออกไซด์ ไฮโดรฟลูออโรคาร์บอน เพอร์ฟลูออโรคาร์บอน ซัลเฟอร์เฮกซะฟลูออไรด์และไนโตรเจนฟลูออไรด์ โดยการประเมินปริมาณการปล่อยและดูดกลับก๊าซเรือนกระจกพิจารณา เฉพาะสำนักงานองค์การบริหารส่วนตำบลหนองแวงโสภนพระ เลขที่ 79 หมู่ที่ 11 ตำบลหนองแวงโสภนพระ อำเภอฟล จังหวัดขอนแก่น ซึ่งกำหนดขอบเขตขององค์กรโดยการพิจารณาจากการควบคุมการดำเนินงาน (Operational Control Approach) ซึ่งรายละเอียดของการกำหนดขอบเขตแสดงไว้ โดยในการจัดเก็บข้อมูลก๊าซ เรือนกระจกขององค์การบริหารส่วนตำบล ต้องเป็นข้อมูลที่มีการจัดเก็บอย่างน้อย 1 ปีและนำข้อมูลมาคำนวณให้อยู่ในรูปคาร์บอนไดออกไซด์เทียบเท่า หรือคาร์บอนฟุตพริ้นท์ขององค์การบริหารส่วนตำบล ที่ได้กำหนดปีฐาน และระยะเวลาการเก็บรวบรวมข้อมูล ในช่วงปี 2568 ระหว่าง เดือนตุลาคม 2567 ถึงกันยายน 2568 เพื่อจัดทำ บัญชีรายการก๊าซเรือนกระจกขององค์กร ซึ่งถือว่าเป็นปีฐานล่าสุดที่เริ่มทำการเก็บรวบรวมข้อมูลเพื่อประเมิน ปริมาณก๊าซเรือนกระจกขององค์การบริหารส่วนตำบล โดยขอบเขตและการดำเนินงานขององค์การบริหารส่วน ตำบลหนองแวงโสภนพระ เลือกวิธีการควบคุมการดำเนินงาน ซึ่งองค์การบริหารส่วนตำบลหนองแวงโสภนพระ จะ ทำการประเมินและรวบรวมปริมาณการการปล่อยและดูดกลับก๊าซเรือนกระจกที่เกิดขึ้นจากกิจกรรมภายใต้อำนาจ การควบคุมการดำเนินงานขององค์การบริหารส่วนตำบลเท่านั้น ซึ่งไม่นับรวมปริมาณการปล่อย และดูดกลับก๊าซ เรือนกระจกที่เกิดขึ้นจากกิจกรรมที่องค์การบริหารส่วนตำบลมีส่วนร่วมเป็นเจ้าของ แต่ไม่มีอำนาจควบคุมการ ดำเนินงาน

3. รายงานข้อมูลปฐมภูมิของบัญชีรายการก๊าซเรือนกระจก

3.1 แหล่งที่มาของการปล่อย

ปริมาณการปล่อยก๊าซเรือนกระจกที่เกิดขึ้น

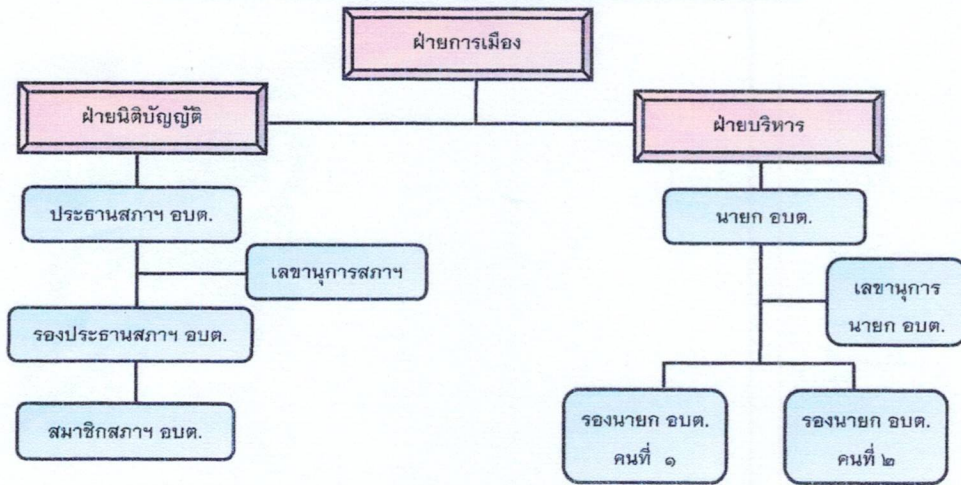
ขอบเขตของการปล่อย	แหล่งที่มาของการปล่อย
ประเภทที่ 1 การปล่อยก๊าซเรือนกระจกโดยตรง (Direct Emission)	<ul style="list-style-type: none">- การเผาไหม้ของเชื้อเพลิงจากการใช้งานของเครื่องจักรและ/หรือ อุปกรณ์ที่ อบต.เป็นเจ้าของ เช่น เครื่องพ่นหมอกควัน เครื่องตัด หญ้า เลื่อยยนต์ เป็นต้น- การเผาไหม้ของเชื้อเพลิงจากกิจกรรมการขนส่งของยานพาหนะที่ อบต.เป็นเจ้าของ โดยใช้เชื้อเพลิงดีเซลและเบนซิน- การใช้สารทำความเย็นของเครื่องปรับอากาศ
ประเภทที่ 2 การปล่อยก๊าซเรือนกระจกโดยอ้อม (Indirect Emission)	<ul style="list-style-type: none">- การใช้ไฟฟ้าภายในอาคารสำนักงาน- การใช้ไฟฟ้าภายนอกอาคารสำนักงาน- ไฟฟ้าสาธารณะ
ประเภทที่ 3 การปล่อยก๊าซเรือนกระจกโดยอ้อม จากแหล่งอื่น ๆ (Indirect Emission)	<ul style="list-style-type: none">- การเดินทางไป-กลับจากที่พักถึง อบต.เพื่อการทำงานของพนักงาน- การเดินทางไปราชการ ประชุม และสัมมนาโดยรถโดยสารที่ อบต.จัดหาให้จากการรับเหมาช่วง- การเดินทางโดยเครื่องบินโดยสารภายในประเทศ- การใช้น้ำประปา และอุปกรณ์เครื่องใช้สำนักงานต่างๆ เช่น กระดาษ- การจัดการขยะของ อบต.โดยวิธีฝังกลบ- การใช้ปุ๋ย

3.1.1 โครงสร้างขององค์กร

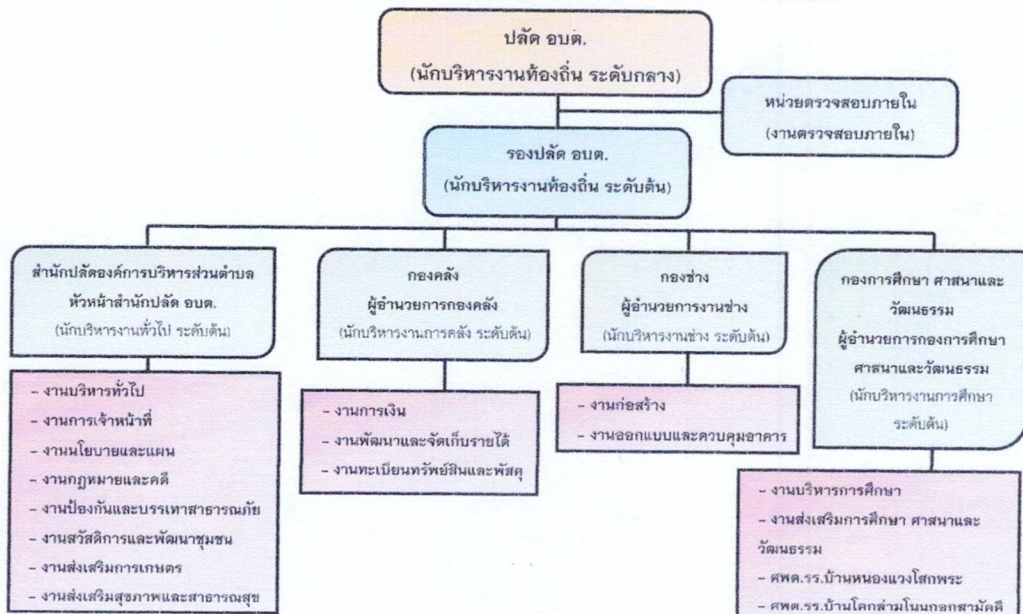
โดยรายละเอียดขอบเขตและการทำงานขององค์การบริหารส่วนตำบลนั้นพิจารณาจากโครงสร้างและหน้าที่รับผิดชอบขององค์การบริหารส่วนตำบล ดังนี้



โครงสร้างการบริหารงาน องค์การบริหารส่วนตำบลหนองแวงโสภระ อำเภอลาด จังหวัดขอนแก่น



โครงสร้างส่วนราชการ องค์การบริหารส่วนตำบลหนองแวงโสภระ อำเภอลาด จังหวัดขอนแก่น



3.2 สรุปปริมาณคาร์บอนฟุตพริ้นท์ของ อบต.(ก่อนการดำเนินการ)

ตารางที่ 3.1 สรุปปริมาณการปล่อยก๊าซเรือนกระจก

ประเภทการปล่อยก๊าซเรือนกระจก	ปริมาณ CO2e	%
ประเภทที่ 1 : การปล่อยก๊าซเรือนกระจกโดยตรง (Direct Emission)		
- การเผาไหม้ของเชื้อเพลิงจากการใช้งานของเครื่องจักรและ/หรืออุปกรณ์ที่เทศบาลเป็นเจ้าของ เช่น เครื่องพ่นหมอกควัน เครื่องตัดหญ้า เลื่อยยนต์ เป็นต้น	14.33	0.12
- การเผาไหม้ของเชื้อเพลิงจากกิจกรรมการขนส่งของยานพาหนะที่เทศบาลเป็นเจ้าของ โดยใช้เชื้อเพลิงดีเซลและเบนซิน	266.50	2.17
- การใช้สารทำความเย็นของเครื่องปรับอากาศ	7.13	0.06
ปริมาณการปล่อยก๊าซเรือนกระจกจากการใช้พลังงานโดยตรง (ประเภทที่ 1)	287.96	2.34
ประเภทที่ 2 : การปล่อยก๊าซเรือนกระจกโดยอ้อม (Indirect Emission)		
- การใช้ไฟฟ้าภายในอาคารสำนักงาน ภายนอกอาคารสำนักงาน และไฟฟ้าสาธารณะ	111.24	0.90
ประเภทที่ 3 : การปล่อยก๊าซเรือนกระจกโดยอ้อมจากแหล่งอื่น ๆ (Other Indirect Emission)		
- การเดินทางไป-กลับจากที่พักถึง อบต.เพื่อการทำงานของ พนักงาน	73.05	0.59
- การเดินทางไปราชการ ประชุม และสัมมนาโดยรถของ อบต.เอง	6.03	0.05
- การเดินทางโดยเครื่องบินโดยสารภายในประเทศ	-	-
- การใช้น้ำประปา	2.66	0.02
- การใช้กระดาษ	0.16	0.001
- การจัดการขยะของ อบต.โดยวิธีฝังกลบ	3.26	0.03
- การใช้ปุ๋ย	11,801.93	96.02
ปริมาณการปล่อยก๊าซเรือนกระจกจากการใช้พลังงานทางอ้อม (ประเภทที่ 3)	11,892.20	96.75
ผลรวมปริมาณการปล่อยก๊าซเรือนกระจกทั้งหมด (kg CO2e)	12,291,390	100
ผลรวมปริมาณการปล่อยก๊าซเรือนกระจกทั้งหมด (tones CO2e)	12,291.39	100

จากตารางที่ 3.1 หากพิจารณาในภาพรวมของทั้งองค์กรพบว่า อบต.หนองแวงโสภพระ มีการปล่อยก๊าซเรือนกระจกในประเภทที่ 3 มากที่สุด 11,892.20 ตันคาร์บอนไดออกไซด์เทียบเท่าต่อปี คิดเป็นร้อยละ 96.75 รองลงมา คือ ประเภทที่ 1 มีปริมาณ 287.96 ตันคาร์บอนไดออกไซด์เทียบเท่าต่อปี คิดเป็นร้อยละ 2.34 ทั้งนี้หากแยกตามกิจกรรมที่มี การปล่อยก๊าซเรือนกระจกจะเห็นได้ว่าในปีงบประมาณ 2562 ปริมาณการปล่อยก๊าซเรือนกระจกของ อบต.หนองแวงโสภพระ ที่มีการปล่อยออกมามากที่สุดมาจากประเภทที่ 3 เกิดจากกิจกรรมการจัดการขยะของ อบต. โดยวิธีฝังกลบ ซึ่ง อบต.มีการขนส่งขยะไปกำจัด ณ บ่อขยะ ของเทศบาลเมืองเมืองพล บ้านโคกล่าม รองลงมา คือ ประเภทที่ 1 กิจกรรมการขนส่งของยานพาหนะ ที่ อบต.เป็นเจ้าของโดยใช้เชื้อเพลิงดีเซลและเบนซิน

3.3 วิธีการเก็บรวบรวมข้อมูล

จากแหล่งที่มาของข้อมูลในหัวข้อที่ 3.1 คณะทำงานได้ทำการเก็บข้อมูลจากหน่วยงานที่เกี่ยวข้องของ อบต. แสดงลักษณะของข้อมูล ดังตารางที่ 3.2

ตารางที่ 3.2 ลักษณะของข้อมูล

การปล่อยและแหล่งการกำจัด	หน่วยการเก็บข้อมูล	หน่วยงานที่เก็บข้อมูล	ลักษณะของข้อมูล	แหล่งที่มา
การเผาไหม้ของเชื้อเพลิงจากการใช้งานของเครื่องจักรและ/หรืออุปกรณ์ที่ อบต. เป็นเจ้าของ เช่น เครื่องพ่นหมอกควัน เครื่องตัดหญ้า เลื่อยยนต์ เป็นต้น	ลิตร	- กองช่าง - สำนักปลัดฯ - กองการศึกษา	เก็บข้อมูลจากการประมาณค่า	บันทึกค่าใช้จ่ายน้ำมัน เชื้อเพลิง
การเผาไหม้ของเชื้อเพลิงจากกิจกรรมการขนส่งของยานพาหนะที่ อบต. เป็นเจ้าของ โดยใช้เชื้อเพลิงดีเซลและเบนซิน	ลิตร	- สำนักปลัดฯ - กองคลัง - กองช่าง - กองการศึกษาฯ	เก็บข้อมูลจากการประมาณค่า	ทะเบียนคุมการเบิกจ่ายวัสดุเชื้อเพลิงและหล่อลื่น จำแนกทะเบียน และใบแจ้งหนี้ค่าน้ำมันเชื้อเพลิง และหล่อลื่น
การใช้สารทำความเย็นของเครื่องปรับอากาศ	กิโลกรัม	- สำนักปลัดฯ	เก็บข้อมูลจากการประมาณค่า	ใบเสร็จการซ่อมบำรุง ระบบปรับอากาศ โดยปริมาณที่เติมได้จากการคำนวณ
การใช้ไฟฟ้าภายในอาคารสำนักงาน ภายนอกอาคารสำนักงาน และไฟฟ้าสาธารณะ	kwh	- สำนักปลัดฯ - กองคลัง - กองช่าง - กองการศึกษาฯ	เก็บข้อมูลจากใบเสร็จ	หนังสือแจ้งค่าไฟฟ้าและใบเสร็จรับเงินจากการไฟฟ้าส่วนภูมิภาค ใบเสร็จรับเงิน และฎีกาเบิกเงิน ตามงบประมาณค่าสาธารณูปโภคประเภท ค่าไฟฟ้า
การเดินทางไป-กลับจากที่พักถึง อบต. เพื่อการทำงานของพนักงาน	กิโลเมตร	- สำนักปลัดฯ - กองคลัง - กองช่าง	เก็บข้อมูลจากแบบสำรวจ	แบบสำรวจการเดินทาง ของพนักงานอบต.

		- กองการศึกษาฯ		
การเดินทางไปราชการ ประชุม และสัมมนาโดยรถ อบต.	กิโลเมตร	- สำนักปลัดฯ - กองคลัง - กองช่าง - กองการศึกษาฯ	เก็บข้อมูลอย่างต่อเนื่อง	บันทึกการเดินทางไป ราชการของพนักงาน
การใช้น้ำประปา	ลบ.ม.	- สำนักปลัดฯ - กองคลัง - กองช่าง - กองการศึกษาฯ	เก็บข้อมูลจากใบเสร็จ	ใบเสร็จค่าน้ำประปาจาก การประปาอบต.
การใช้กระดาษ	กิโลกรัม	- สำนักปลัดฯ - กองคลัง - กองช่าง - กองการศึกษาฯ	เก็บข้อมูลอย่างต่อเนื่อง	บันทึกรายงานขอ อนุมัติ จัดซื้อวัสดุสำนักงานและ ใบส่งของแต่ละกอง
การใช้ปุ๋ย	กิโลกรัม	- สำนักปลัดฯ	เก็บข้อมูลจากการประมาณค่า	ใบส่งของจากร้านค้า

4. โอกาสการพัฒนาในอนาคต (Options)

4.1 ภาพรวมการดำเนินงานและการตรวจสอบ ภาพรวมการดำเนินงานในปี 2568 ระหว่างเดือนตุลาคม 2567 ถึง กันยายน 2568 ในประเภทที่ 1 ประเภทที่ 2 และประเภทที่ 3 สามารถสรุปปริมาณการปล่อยก๊าซเรือนกระจก ได้ดังนี้

ประเภทที่ 1 ปริมาณการปล่อยก๊าซเรือนกระจกทางตรงขององค์กร ในปี 2568 พบว่า มีปริมาณการปล่อย 287.96 ตันคาร์บอนไดออกไซด์เทียบเท่า คิดเป็นร้อยละ 2.34

ประเภทที่ 2 ปริมาณการปล่อยก๊าซเรือนกระจกทางอ้อมจากการใช้พลังงาน ในปี 2558 พบว่า มีปริมาณการปล่อย 106.10 ตันคาร์บอนไดออกไซด์เทียบเท่า คิดเป็นร้อยละ 0.86

ประเภทที่ 3 ปริมาณการปล่อยก๊าซเรือนกระจกทางอ้อมอื่น ๆ ในปี 2568 พบว่า มีปริมาณการปล่อย 11,892.20 ตันคาร์บอนไดออกไซด์เทียบเท่า คิดเป็นร้อยละ 96.79

ผลรวมปริมาณการปล่อยก๊าซเรือนกระจกทั้งหมดในปี 2568 พบว่า มีปริมาณการปล่อย 12,286,260 กิโลกรัมคาร์บอนไดออกไซด์เทียบเท่าต่อปี หรือ 12,286.26 ตันคาร์บอนไดออกไซด์เทียบเท่าต่อปี ผลการประเมินความคลาดเคลื่อนของข้อมูลอยู่ในระดับ 1 คือ การได้มาของข้อมูลบัญชีรายการ และค่า Emission Factor มีความไม่แน่นอนสูง คุณภาพของข้อมูลไม่ดีดังนั้นควรจะมีการได้มาของข้อมูล โดยเก็บข้อมูลอย่างต่อเนื่อง และเลือก Emission Factor จากการวัดที่มีคุณภาพ เพื่อให้มีความแน่นอนของข้อมูลสูงขึ้น

4.2 มาตรการแนวทางในการลดการปล่อยและการดูชงบก๊าซเรือนกระจกของอบต.นาสี

แผนงาน/โครงการ 1 : การใช้พลังงานไฟฟ้าอย่างประหยัด

มาตรการในการดำเนินโครงการ : ดำเนินการต่อเนื่อง

- กิจกรรมรื้ออื่นๆ หนาวๆ โดยการเปิดแอร์เป็นช่วงเวลา คือ 09.30 – 11.30 น. และ 13.30 – 16.00 น. และเปิดที่อุณหภูมิ 25 องศาเซลเซียส

- ล้างแผ่นกรองอากาศ (filter) ทุกเดือน และ Compressor ทุก 6 เดือน

- ย้ายเครื่องใช้ไฟฟ้าที่มีความร้อนออกจากห้องปรับอากาศ เช่น กาน้ำร้อนประจำห้องให้ย้ายมาส่วนกลาง

- จัดกิจกรรม 5 ส.

ระยะเวลาในการดำเนินการ : มีนาคม - กรกฎาคม 2568

ผลที่ได้รับจากการดำเนินโครงการ :

- ประหยัดการใช้พลังงานไฟฟ้าได้ 8,000 กิโลวัตต์-ชั่วโมง/ปี
- ประหยัดค่าใช้จ่ายสำหรับค่าไฟฟ้าได้ปีละ 24,000 บาท
- ปริมาณก๊าซเรือนกระจกที่ลดลงจากการดำเนินการ : 4.49 ตัน CO₂e

สรุปผลการดำเนินการลดก๊าซเรือนกระจกตามแผนการลดก๊าซเรือนกระจก :

หลังจากคณะทำงานของ อบต. ได้มีการประชุมเพื่อจัดทำแผนงานโครงการลดการใช้พลังงานไฟฟ้าภายในอาคารสำนักงาน อบต. แล้ว จึงมีการกำหนดมาตรการการประหยัดไฟฟ้าร่วมกับหน่วยงานต่างๆ และเสนอต่อผู้บริหาร จากนั้นจึงนำมามาตรการประหยัดไฟฟ้าที่กำหนดขึ้นนี้ประกาศให้พนักงานได้รับทราบและนำไปปฏิบัติ โดยมาตรการประหยัดพลังงานไฟฟ้าที่กำหนดขึ้นมีดังนี้

- เปิดแอร์เวลา 09.30-11.30 น. และ 13.30-16.00 น.
- ล้าง Filter แอร์ทุกเดือนและ Compressor ทุกๆ 6 เดือน
- เปิดแอร์ที่อุณหภูมิ 25 องศา
- ซ่อมบำรุงเครื่องใช้ไฟฟ้าอย่างต่อเนื่อง
- ย้ายเครื่องใช้ไฟฟ้าที่มีความร้อนออกจากห้องปรับอากาศ ฯลฯ

จากการดำเนินโครงการนี้ได้รับความร่วมมือจากคณะผู้บริหาร และพนักงานของหน่วยงานต่าง ๆ ซึ่งประกอบด้วย สำนักปลัด กองช่าง กองการศึกษาฯ กองคลัง รวมทั้งสิ้น 49 คน

สรุปผลการติดตาม:

ผลการลดปริมาณก๊าซเรือนกระจกที่ลดลงจากการดำเนินการ : จากการดำเนินโครงการ คณะทำงานของ อบต. ได้มีการติดตามและประเมินผลการลดการใช้พลังงานไฟฟ้า โดยเก็บข้อมูลปริมาณการใช้ไฟฟ้าในช่วงเดือน มีนาคม - กรกฎาคม 2568 จากใบแจ้งหนี้ค่าไฟฟ้าจากการไฟฟ้าส่วนภูมิภาค พบว่า สามารถลดปริมาณการใช้ไฟฟ้า ภายในอาคารสำนักงานของ อบต. ได้ในบางเดือน

ปัญหาอุปสรรคจากการดำเนินโครงการ : ไม่ได้ได้รับความร่วมมือในการดำเนินตามมาตรการจากหน่วยงานบางส่วน ทำให้บางเดือน ไม่สามารถประหยัดค่ากระแสไฟฟ้าได้เมื่อเปรียบเทียบกับปี 2567 และมีการอบรมจากภาคีเครือข่ายเป็นจำนวนมาก ทำให้ไม่สามารถปิดไฟได้ในเวลาที่กำหนด และไม่สามารถปิดไฟได้เนื่องจากมีประชาชนมารับบริการ

ดังนั้น ผลรวมปริมาณการปล่อยก๊าซเรือนกระจกทั้งหมดที่ปล่อยออกมาตลอดกระบวนการให้บริการจากกิจกรรมต่างๆ ในเขตพื้นที่ความรับผิดชอบของ อบต.หนองแวงโสภพระ ในปี 2568 ซึ่งมีการรวบรวมข้อมูลถึงเดือน สิงหาคม 2568 พบว่า มีปริมาณการปล่อยก๊าซเรือนกระจกทั้งสิ้น 11,208,730 กิโลกรัมคาร์บอนไดออกไซด์ เทียบเท่าต่อ ปี หรือคิดเป็น 11,208.73 ตันคาร์บอนไดออกไซด์เทียบเท่าต่อปี พบว่า อบต. ไม่สามารถลดปริมาณการปล่อยก๊าซเรือนกระจกได้ทั้ง 3 ประเภท เนื่องจากภารกิจที่เพิ่มขึ้นของ อบต. จึงจำเป็นต้องมีการใช้พลังงานต่างๆ เพิ่มขึ้น ทำให้ปริมาณการปล่อยก๊าซเรือนกระจกสูงขึ้นด้วย ทั้งนี้ อบต.หนองแวงโสภพระ ยังคงดำเนินการโครงการต่างๆ เพื่อลดปริมาณก๊าซเรือนกระจกต่อไป ภาพรวมการดำเนินงานทวนสอบปริมาณก๊าซเรือนกระจก (หลังการดำเนินการ) ตามระยะเวลาการเก็บรวบรวม ข้อมูล ในช่วงปีงบประมาณ 2568 ระหว่างเดือนตุลาคม 2567 ถึง กันยายน 2568 ในประเภทที่ 1 ประเภทที่ 2 และประเภทที่ 3 สามารถสรุปปริมาณการปล่อยก๊าซเรือนกระจกได้ดังนี้ ประเภทที่ 1 ปริมาณการปล่อยก๊าซเรือนกระจกทางตรงขององค์กร ในปี 2568 พบว่า มีปริมาณการปล่อย

ก๊าซเรือนกระจก 3,274.05 ตันคาร์บอนไดออกไซด์เทียบเท่า คิดเป็นร้อยละ 22.95 ประเภทที่ 2 ปริมาณการปล่อย
ก๊าซเรือนกระจกทางอ้อมจากการใช้พลังงาน ในปี 2568 พบว่า มีปริมาณการปล่อย ก๊าซเรือนกระจก 111.06 ตัน
คาร์บอนไดออกไซด์เทียบเท่า คิดเป็นร้อยละ 0.78 ประเภทที่ 3 ปริมาณการปล่อยก๊าซเรือนกระจกทางอ้อมอื่นๆ
ในปี 2568 พบว่า มีปริมาณการปล่อยก๊าซเรือนกระจก 10,882.47 ตันคาร์บอนไดออกไซด์เทียบเท่า คิดเป็นร้อย
ละ 76.2

มีการเผยแพร่ทางเว็บไซต์ อบต.หนองแขวงโสภนพระ

รายงานการปล่อยและดูดกลับก๊าซเรือนกระจก

องค์การบริหารส่วนตำบลหนองแขวงโสภนพระ อำเภอพล จังหวัดขอนแก่น