

# คู่มือ

## ธนาคารขยะมาป็นกิจ



องค์การบริหารส่วนตำบลหนองวางโสภนพระ  
อำเภอพล จังหวัดขอนแก่น

# 1 ขยะ กำลังล้นเมือง



ปี 2559 มีปริมาณขยะมูลฝอยชุมชน  
เกิดขึ้นทั่วประเทศ จำนวน 27.04 ล้านตันต่อปี  
หรือคิดเป็นปริมาณขยะมูลฝอยชุมชน  
จำนวน 74,073 ตันต่อวัน  
ซึ่งจะถูกส่งไปกำจัดอย่างถูกต้อง  
จำนวน 9.59 ล้านตันต่อปี  
ส่วนที่เหลือ นำไปกำจัดไม่ถูกต้อง  
จำนวน 11.69 ล้านตันต่อปี  
และมีตกค้างในพื้นที่ จำนวน 10.13 ล้านตันต่อปี  
มีขยะที่น่ากลับมาใช้ประโยชน์ใหม่  
จำนวน 5.76 ล้านตันต่อปี  
หรือคิดเป็นร้อยละ 21

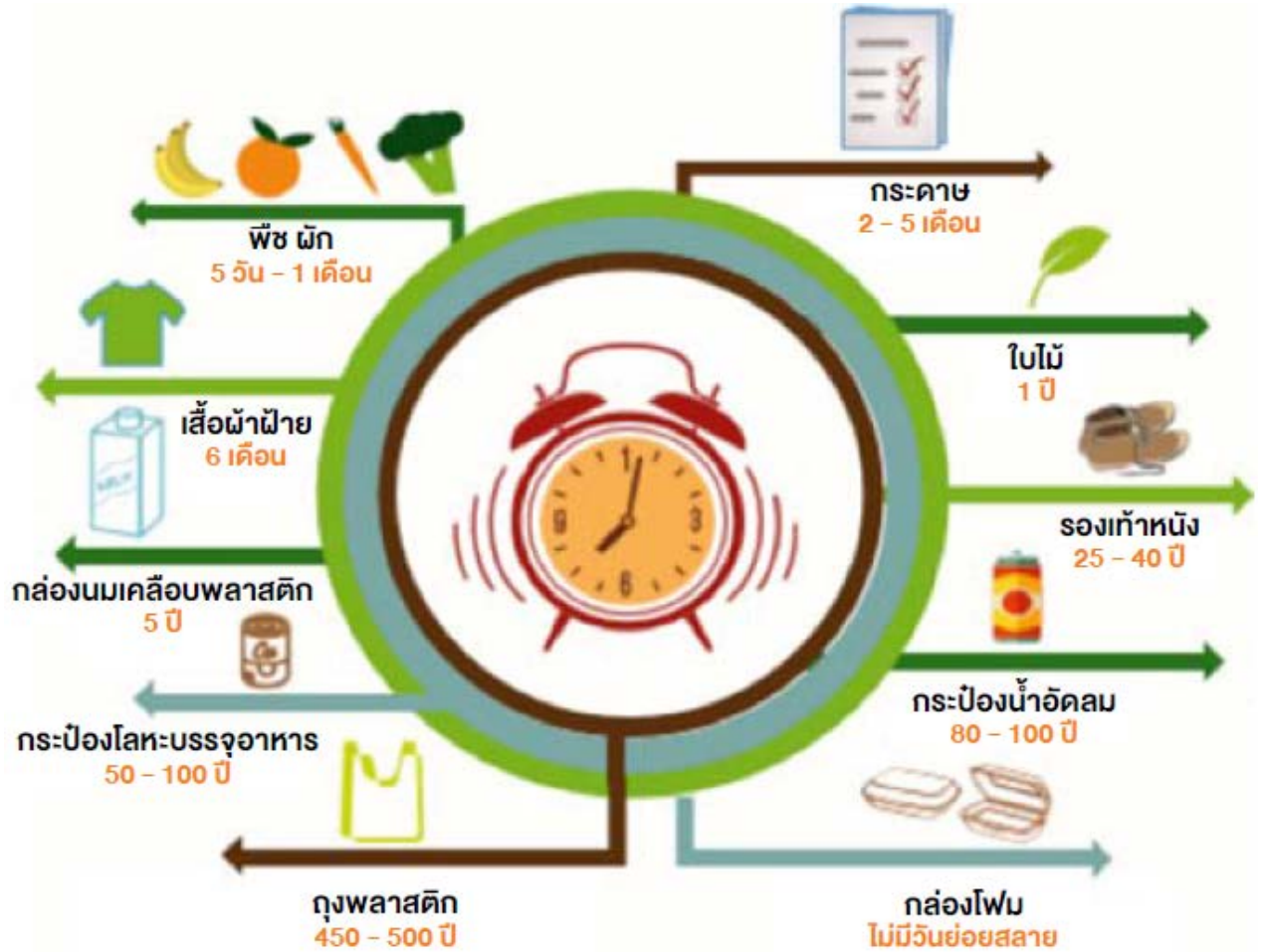


“ ปี 2559  
คนไทยผลิตขยะ  
จำนวน 1.14 กิโลกรัม  
ต่อคนต่อวัน ”

# 2

นานเท่าไร

กว่าจะย่อยสลาย



# 3

## ปัญหาสิ่งแวดล้อม

### จากขยะมูลฝอย

1

อากาศเสีย

เกิดจากการ  
เผาขยะมูลฝอยกลางแจ้ง  
ทำให้เกิดควันและสารมลพิษ  
ทางอากาศ



2

น้ำเสีย

เกิดจากการกองขยะมูลฝอย  
ที่ตักค้างบนพื้น  
เมื่อฝนตกจะเกิดน้ำเสีย  
ซึ่งไหลลงสู่แม่น้ำทำให้เกิด  
ภาวะมลพิษทางน้ำ



3

แหล่งพาหะนำโรค

จากขยะมูลฝอยตักค้างบนพื้น  
จะเป็นแหล่งเพาะพันธุ์ของหนูและแมลงวัน  
ซึ่งเป็นพาหะนำโรคติดต่อ  
ทำให้มีผลกระทบต่อสุขภาพอนามัย  
ของประชาชน



4

เหตุรำคาญ  
และควมไม่สะอาด

จากการ  
เก็บขยะมูลฝอยไม่หมด  
ทำให้เกิดกลิ่นเหม็น  
รบกวน



# 4

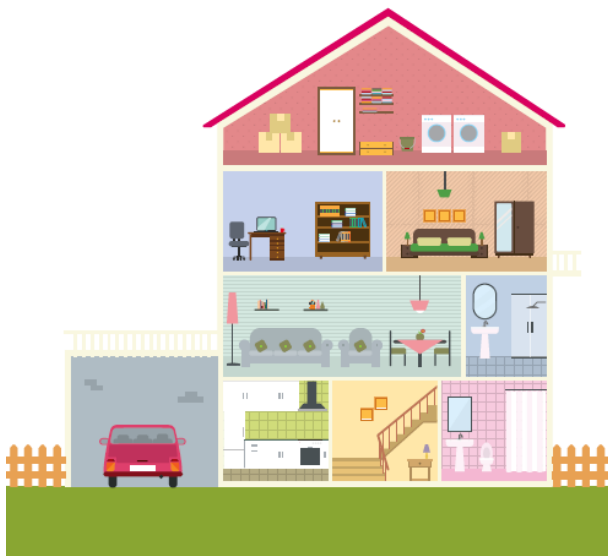
ขยะ

มาจากไหน

**ขยะ** ก็คือของเหลือทิ้งจากการใช้สอยในกิจกรรมต่างๆ ในชีวิตประจำวัน ทั้งที่เป็นของกินและของใช้ ถ้าเราไม่กินทิ้งกินขว้างและใช้ของทุกอย่างให้คุ้มค่าที่สุด หรือรู้จักซ่อมแซมดัดแปลงสิ่งของให้เกิดประโยชน์ใหม่ ก็จะช่วยให้มีขยะน้อยลง

“ขยะภายในบ้าน 1 หลังมีมากกว่าหนึ่งพันสี่ร้อยชนิด  
ที่สามารถสร้างประโยชน์ได้”

**ขยะในบ้าน** หมายถึง สิ่งของเหลือทิ้งจากการผลิตและการใช้สอยของมนุษย์ ที่เกิดขึ้นในบ้านทุกห้อง ทุกมุม และรอบบริเวณภายในอาณาเขตรั้วบ้าน



1. ขยะในห้องรับแขก
2. ขยะในห้องครัว
3. ขยะในห้องนอน
4. ขยะในห้องทำงาน
5. ขยะในห้องน้ำ
6. ขยะในห้องพระ
7. ขยะในห้องเก็บของ
8. ขยะในโรงจอดรถ ที่จอดรถ
9. ขยะบริเวณสนามหญ้า ล้อมรอบบ้าน

## ขยะภายในบ้าน

# สามารถแบ่งย่อยออกตามสัดส่วนของบ้านได้ดังนี้

1 ขยะในห้องรับแขก กระจกหน้าต่างสีอิมพ์ นิตยสาร , วารสารรายสัปดาห์ รายเดือน, แมกกาซีน, กล่องกระดาษ, โทรทัศน์, เครื่องเล่นซีดี, แผ่นซีดี, เครื่องเสียง, เครื่องสำอาง, กระจกแตก, ปฏิทินแขวน, ปฏิทินตั้งโต๊ะ, นาฬิกาแขวน, พัดลม, แจกัน, อัลบั้มรูป, หลอดไฟนีออน, แอร์, ไฟฉุกเฉิน, โซฟา, เก้าอี้, กรอบรูป, ขวดแก้วเครื่องดื่ม, เศษผ้าที่รี้ว, โคมไฟ, กระบอกไฟฉาย, ถ่านไฟฉาย, กระจกดีดีที ฯลฯ



2 ขยะในห้องครัว ถูพลาสติก , ถูร้อนใส่แกงมัธยม, ขวดพลาสติกขวดน้ำมันพืช PET, ขวดน้ำมันหอย PET, ขวดซอสน้ำปลา PET, ขวดน้ำชา HDPE, จานพลาสติก, ภาชนะพลาสติก, ขวดน้ำผลไม้ เครื่องดื่มต่างๆ แกลลอนพลาสติก, ตะกร้าพลาสติก, กระจกน้ำ, ขวดน้ำปลา, ขวดซีอิ้ว, ขวดซอส, ขวดน้ำมันหอย, ขวดพริกไทย, ขวดกาแฟ, ตะกร้าไม้, ภาชนะอะลูมิเนียม, เบียร์, ฝาครอบ, ภาชนะอาหารแห้ง, หม้อ, ภาชนะอะลูมิเนียม, เครื่องบดอาหาร, ภาชนะเหล็กอะลูมิเนียม-สแตนเลส, หม้อหุงข้าวไฟฟ้า, เตาไมโครเวฟ, ตู้เย็น, เตาแก๊ส, ไฟแช็ค, พัดลม, กระจกน้ำร้อน, พัดลมระบายอากาศ, หลอดไฟ, ก๊อกร้าน, วาล์วน้ำ, สายยาง, ผ้าที่รี้ว, โต๊ะเก้าอี้เหล็ก, โต๊ะเก้าอี้ไม้, เศษไม้, เศษอาหารเหลือ, เศษผัก, เปลือกผลไม้, เศษกระดูก, เศษเนื้อ, หัวปลา, น้ำมันเหลือจากการทอดอาหาร, กากไขมันจากท่อบังคับไขมัน ฯลฯ



3 ขยะในห้องนอน ที่นอนนุ่มเก่า, หมอนนุ่มเก่า, ที่นอนใยสังเคราะห์, ที่นอนปิกนิก, เสื้อผ้าเก่า, ผ้าเช็ดตัวเก่า, เศษผ้าที่รี้ว, โต๊ะเครื่องแป้ง, ขวดน้ำหอม, ขวดเครื่องสำอาง, แป้งตลับ, แป้งรองพื้น, ครีมบำรุงผิว, หนังสืออ่านเล่น, นิตยสาร, วารสาร, หนังสือพิมพ์, น็อกเก็ตบู๊ต, หนังสือเรียน, โคมไฟ, หลอดไฟ, ถ่านไฟฉาย, ไม้ตียุง, ไดรฟ์พาส, ตุ๊กตา, ทีวี, เครื่องเล่น, วีดีโอ, ดีวีดี, แอร์, พัดลม, ตู้เย็น, เครื่องกรองอากาศ, พัดลมดูดอากาศ, นาฬิกาปลุก, กรอบรูป, ตุ๊กตา, ของเล่นเด็ก, กระบอกไฟฉาย, ถ่านไฟฉาย, โทรศัพท์มือถือ, แบตเตอรี่มือถือ, ไฟสำรองฉุกเฉิน, กระจกดีดีที ฯลฯ



## ขยะภายในบ้าน

# สามารถแบ่งย่อยออกตามสัดส่วนของบ้านได้ดังนี้

4 ขยะในห้องทำงาน เครื่องใช้สำนักงาน, จอคอมพิวเตอร์, ซีพียู, ยูพีเอส,เครื่องปริ้นเตอร์, เครื่องแฟกซ์, เครื่องถ่ายเอกสาร, ตลับหมึกเครื่องถ่ายเอกสาร, ตลับหมึกเครื่องปริ้นเตอร์, โทรศัพท์สำนักงาน, โทรศัพท์มือถือ,แบตเตอรี่มือถือ, หลอดฟลูออเรสเซนต์, กระจกไฟฉาย, ถ่านไฟฉาย,แบตเตอรี่หม้อสำรองไฟ, ไขวูกเงิน, พลาสติก, แผ่นดีวีดี, แผ่นดีวีดี, แผ่นซีดี,เครื่องเล่นซีดี, ดีวีดี, ทีวี, ตู้เย็น, แอร์คอนดิชั่น, พัดลม, กระดาษถ่ายเอกสารขาวดำ, กระดาษสมุด, กระดาษหนังสือ, แฟ้มเอกสาร, ซองกระดาษ,ซองพลาสติก, ถุงชนิดต่างๆ ฯลฯ



5 ขยะในห้องนอน ขวดแชมพูพลาสติก, ขวดสบู่เหลวพลาสติก, ขวดครีมขวดผสมพลาสติก, ขวดโลชั่นทาผิวพลาสติก, แปรงสีฟัน, แปรงซักผ้า, หวีพลาสติก,หลอดยาสีฟันพลาสติก, หลอดยาสีฟันอะลูมิเนียม, มีดโกน, กระดาษทิชชูผ้าเช็ดมือ, เครื่องซักผ้า, ชั้นวางของเหล็ก พลาสติก, เครื่องทำน้ำอุ่นมีส่วนประกอบเหล็ก-ทองแดง-ทองเหลือง, พัดลมดูดอากาศมีส่วนประกอบพลาสติก-เหล็ก-ทองแดง, ก๊อกน้ำทองเหลือง, ฝักบัวทองเหลือง, ฝักบัวพลาสติก, ท่อน้ำพลาสติก, ท่อน้ำเหล็ก, ลูกบิดประตูสแตนเลส, ลูกบิดประตูทองเหลือง-อะลูมิเนียม, บานพับทองเหลือง-อะลูมิเนียม, กลอนประตูทองเหลือง-อะลูมิเนียม, กลอนประตูทองเหลือง-อะลูมิเนียม, ประตูไม้, ประตูPVC, ประตูเหล็ก, รองเท้าแตะ, กาละมังซักผ้า, หลอดไฟฟ้า, ไขวูกเงิน ฯลฯ



6 ขยะในห้องพระ เศษเทียนไข, น้ำตาเทียน, ก้านธูป, ดอกไม้แห้ง, ดอกไม้พลาสติก,แจกัน, ไฟแช็ก, หลอดไฟ, สมุดหนังสือ, เครื่องดูดอากาศ มีส่วนประกอบพลาสติกเหล็กทองแดง, กรอบรูป, โต๊ะ, ตู้, ชั้นวางของ, ซองรูป ฯลฯ



## ขยะภายในบ้าน

สามารถแบ่งย่อยออกตามสัดส่วนของบ้านได้ดังนี้

7 ขยะในห้องเก็บของ โต๊ะเก้าอี้พลาสติก, กล่องเครื่องมือ, หลอดไฟเสีย, ชั้นวางของ,กล่องกระดาษ, เครื่องตัดหญ้าเสีย, ปั้มน้ำเสีย, จอคอมพิวเตอร์เสีย, มอเตอร์เก่า, ทิวี่เสีย, ตู้เย็นเสีย, ยางรถเสื่อมสภาพ, เศษไม้, เศษกระเบื้อง,เครื่องตัดหญ้า, กระจกน้ำร้อน, โคมไฟ, กล่องกระดาษ, ถังสี, แกลลอน,ทินเนอร์, ถังน้ำมัน, ไม้กวาด, ไม้ถูพื้น ฯลฯ



8 ขยะในโรงรถ ขยะในที่จอดรถยนต์, รถมอเตอร์ไซด์, รถจักรยาน, ซากรถยนต์,ซากรถมอเตอร์ไซด์, ซากรถจักรยานยนต์, แบตเตอรี่รถยนต์, แบตเตอรี่รถจักรยานยนต์, ยางรถยนต์, ยางรถจักรยาน, ยางนอก, ยางใน, แกลลอนน้ำมันเครื่อง, น้ำมันเบรก, น้ำมันไฮโดรริก, จารบี, ขวดน้ำมันเครื่อง,น้ำมันเบรก, อะไหล่รถ, ขวดน้ำยาล้างรถ, ขวดแชมพูล้างรถ, แผ่นคลัตช์,ลูกปืน, น้ำมันเครื่องเก่า, หลอดไฟ ฯลฯ

9 ขยะบริเวณสนามหญ้า ประตุเหล็ก, ประตุอัลลอยด์, รั้วเหล็ก, ขวดยาฆ่าแมลง, กิ่งไม้,เศษใบไม้, ลูกฟุตบอล, ของเด็กเล่น, ถังพลาสติก, ถังดำเพาะกล้าต้นไม้,บัวรดน้ำสังกะสี, กระจกป้องกันอัลดม, ท่อน้ำเหล็ก, ท่อน้ำพีวีซี, โคมไฟ, เแทง,ถังขยะ, เก้าอี้เหล็ก, เก้าอี้พลาสติก, เก้าอี้อัลลอยด์, ถังน้ำพลาสติก,ถังน้ำสังกะสี, สายยางพีวีซีเขียว, สายยางพีวีซีใส ฯลฯ





# 5

## “ขยะ” สีไหนใส่ให้ถูก มี 4 ประเภท



### ขยะย่อยสลายได้ (Compostable Waste)

เศษผัก เศษผลไม้  
เศษอาหาร  
นำไปทำปุ๋ยหมัก/น้ำหมักชีวภาพได้



### ขยะรีไซเคิล (Recycle Waste)

แก้ว กระดาษ พลาสติก กระป๋อง  
โลหะ/อะลูมิเนียม  
นำไปรีไซเคิล  
เพื่อนำกลับมาใช้ใหม่



### ขยะทั่วไป (General Waste)

ทิชชู กล่องอาหาร กล่องนม  
กล่องโฟม ถุงพลาสติก เศษไม้  
เศษผ้า ยาง  
นำไปทำเชื้อเพลิง  
หรือสิ่งประดิษฐ์ต่างๆ



### ขยะอันตราย (Hazardous Waste)

ขยะมีพิษที่ต้องเก็บรวบรวมแล้วนำไปกำจัด  
อย่างถูกวิธี เช่น กระป๋องยาฆ่าแมลง  
หลอดไฟ ยานมคಾಯ  
ถ่านไฟฉาย ปากกาเคมี  
ยานมคಾಯ



# 6

## มาช่วยกันลดขยะ

### ด้วย 3R

#### Reduce

##### ลด (คิดก่อนใช้)

ลดการใช้ถุงพลาสติก  
หันมาใช้ถุงผ้าหรือตะกร้าแทน  
ทานข้าวที่ร้าน ทานให้หมด ใช้กล่องโฟมย่อยสลายได้  
หลีกเลี่ยงการเลือกซื้อสินค้าชนิดใช้ครั้งเดียว  
ใช้แก้วน้ำส่วนตัว  
หลีกเลี่ยงสินค้าที่มีหีบห่อบรรจุภัณฑ์หลายชั้น  
ใช้ผ้าเช็ดหน้า ผ้าเช็ดมือ  
แทนการใช้กระดาษทิชชู



#### Reuse

##### ใช้ซ้ำ (ใช้ให้คุ้มค่า)

ใช้กระดาษทั้ง 2 ด้าน  
สิ่งประดิษฐ์เพื่อใช้ประโยชน์ใหม่  
บริจาคหรือขายสิ่งของที่ไม่ใช้แล้ว  
กิจกรรมตลาดนัดมือสอง  
ใช้บรรจุภัณฑ์ซ้ำหลายครั้งก่อนทิ้ง  
เลือกผ้าเก่านำไปบริจาคหรือนำมาทำไม้ถูพื้น  
ซ่อมแซมอุปกรณ์สิ่งของต่างๆ

#### Recycle

##### นำกลับมาใช้ใหม่

การคัดแยกขยะที่สามารถรีไซเคิล  
เช่น กระดาษ แก้ว พลาสติก  
และโลหะ/อลูมิเนียม  
ออกจากขยะประเภทอื่นๆ เพื่อนำกลับมาใช้ใหม่  
นำขยะอินทรีย์กลับมาใช้ประโยชน์  
เช่น ทำน้ำหมักชีวภาพ  
ปุ๋ยหมัก ผลิตแก๊สชีวภาพ



# 7

## มาแยกขยะรีไซเคิล

### กันดีกว่า

#### ขยะรีไซเคิล

แบ่งออกเป็น 4 ประเภทหลัก

ได้แก่ แก้ว กระดาษ พลาสติก

และโลหะ/อโลหะ

เราลองมาแยกขยะรีไซเคิลที่อยู่ใน

บ้านเรากันดีกว่า



**แก้ว** แก้วเป็นวัสดุผิวเรียบ แข็งใสแต่เปราะบาง แตกร้าวง่าย แก้วเป็นขยะที่ไม่ย่อยสลาย แต่นำไปรีไซเคิลได้ ที่นิยมกันได้แก่ ขวดแก้วต่างๆ เช่น ขวดน้ำอัดลม ขวดสุรา ขวดเบียร์ ขวดโซดา ขวดน้ำเปล่า ขวดซอส ขวดเครื่องดื่มบำรุงกำลังต่างๆ ขวดยา ฯลฯ

**ขวดแก้วดี** ขายได้ราคาดีกว่าเศษแก้ว โรงงานจะนำไปล้างให้สะอาดและฆ่าเชื้อโรค แล้วนำกลับมาใช้ใหม่ได้ซ้ำอีกอย่างน้อย 30 ครั้ง หากไม่แตกหรือบิ่นเสียก่อน

**เศษแก้วหรือขวดแก้วแตก** โรงงานที่ผลิตขวดแก้วจะนำไปหลอมผสมแก้วใหม่ ซึ่งจะช่วยลดต้นทุนการผลิต

**เศษแก้วหรือขวดแก้วแตก** โรงงานที่ผลิตขวดแก้วจะนำไปหลอมผสมแก้วใหม่ ซึ่งจะช่วยลดต้นทุนการผลิต

# 7 มาแยกขยะรีไซเคิล กันดีกว่า

**กระดาษ** ในบรรดาขยะรีไซเคิลนั้นกระดาษเป็นวัสดุที่ย่อยสลายง่ายที่สุดเพราะผลิตจากเยื่อไม้ธรรมชาติหากถูกทิ้งปนเปื้อนกับขยะอื่นๆ จะไม่สามารถนำมารีไซเคิลได้



กระดาษแข็งกล่องน้ำตาล กระดาษสี/กระดาษกล่อง รองเท้า/กล่องผลไม้ กระดาษหนังสือในบรู๊ฟ กระดาษย่อยสลาย กระดาษหนังสือเล่ม/กระดาษอาร์ตมัน กระดาษถุงปูน กระดาษขาว - ดำ กระดาษสมุด กระดาษคอมพิวเตอร์ กระดาษหนังสือพิมพ์ กระดาษกล่องนม/ถุงนม/กล่องน้ำผลไม้ กระดาษย่อยเคลือบ มันทนน้ำเดียว

**พลาสติก** พลาสติกเป็นวัสดุที่สังเคราะห์มาจากผลิตภัณฑ์ปิโตรเลียมหรือน้ำมันดิบมีหลายประเภทและนำมาใช้ผลิตสินค้ามากมาย ที่เราใช้ในชีวิตประจำวัน ทั้งที่มีขนาดเล็ก อย่างฝาจากน้ำปลา ไปจนถึงขนาดใหญ่ อย่างท่อเอสลอน



**พลาสติกที่ย่อยสลายยากมาก** มีอายุยืนยาวจนเป็นอมตะ การรีไซเคิลจึงเป็นการจัดการขยะพลาสติกที่เหมาะสมที่สุด

**โลหะและอโลหะ** โลหะและอโลหะมีหลากหลายชนิด ระยะเวลาในการย่อยสลายประมาณ 80-100 ปี การนำโลหะและอโลหะมารีไซเคิล จะช่วยลดการใช้วัตถุดิบร้อยละ 9 และช่วยลดการปล่อยมลพิษ สู่วัสดุรีไซเคิล



**อลูมิเนียม** นำมาจากแร่บอกไซต์ในป่าเขตร้อน ซึ่งต้องทำลายพื้นที่ป่าขนาดใหญ่ ทำให้สภาพแวดล้อมเสียสมดุล รวมทั้งในกระบวนการผลิตอะลูมิเนียมยังทำให้เกิดก๊าซฟลูออรีนที่ก่อมลพิษ การรีไซเคิลอะลูมิเนียมจึงช่วยรักษาสิ่งแวดล้อมได้มาก อะลูมิเนียมที่นำไปขายได้ เช่น กะละมังซักผ้า ชันน้ำ กระป๋องเปียร์ กระป๋องน้ำอัดลมหรือที่มักเรียกกันว่ากระป๋องแคนซึ่งนิยมกันมากในปัจจุบัน ฯลฯ



# 8

## ธนาคารขยะมาปนกิจ

**ธนาคารขยะตำบลหนองแวงโสภาพระ** คือการส่งเสริมการคัดแยกขยะมูลฝอยโดยให้ชุมชนและครัวเรือนเข้ามามีส่วนร่วม โดยมีเป้าหมายบูรณาการความร่วมมือในการจัดการสิ่งแวดล้อมของท้องถิ่น เพื่อให้ประชาชน มีการลด คัดแยก และใช้ประโยชน์จากขยะมูลฝอยให้มากที่สุด จนสามารถทำให้ปริมาณขยะมูลฝอยเหลือศูนย์ที่สุดก่อนนำไปทิ้งลงขยะ และสามารถทำให้ปริมาณขยะมูลฝอยเป็นเงินบุญมาปนกิจให้แก่สมาชิกที่เข้าร่วมโครงการ

### วัตถุประสงค์ของธนาคารขยะตำบลหนองแวงโสภาพระ

1. เพื่อเป็นผู้บริหารจัดการและดำเนินการตามอำนาจหน้าที่ที่จังหวัด อำเภอกำหนดไว้เป็นหลักเกณฑ์ตามแผนปฏิบัติการ อนาคตประเทศไทยไร้ขยะ
2. เพื่อส่งเสริมการลดปริมาณขยะ รวบรวมขยะ ซ้ำขายขยะ และเปลี่ยนจากขยะเป็นเงินมาปนกิจฯ ซึ่งจัดเป็นเงินส่งเสริมครัวเรือนแก่ครัวเรือนของสมาชิกซึ่งถึงแก่กรรม ตามหลักเกณฑ์หรือระเบียบที่คณะกรรมการกำหนด
3. เพื่อส่งเสริมให้หมู่บ้านชุมชนมีความสะอาด และปราศจากโรคภัย

### ขั้นตอนการดำเนินงาน

รับสมัครสมาชิกเป็นรายครัวเรือน และให้สมุดเงินฝากธนาคาร

สมาชิกนำขยะรีไซเคิล(ของขายได้) มาขายให้กับผู้รับซื้อ (ที่ทางกรมการจัดหา)

เจ้าหน้าที่ชั่งน้ำหนัก(ราคากลางทั้งตำบล) แล้วคิดราคาเป็นจำนวนเงิน

จดบันทึกจำนวนเงินฝากลงสมุดคู่ฝากแล้วคืนให้กับสมาชิกเก็บไว้

นำเงินที่ได้จากการขายขยะไปฝากไว้กับธนาคาร

## สวัสดิการของสมาชิก

1. เงินฌาปนกิจสงเคราะห์ได้รับเท่ากับจำนวนคร้วเรือนสมาชิก คุณยี่สิบบาท
2. มีเงินออมที่ได้จากการฝากขายขยะ

## เงื่อนไขในการรับสวัสดิการ

1. มีชื่อในทะเบียนบ้านของคร้วเรือนนั้นในพื้นที่ตำบลหนองแวงโสกพระ
2. สมาชิกต้องขายติดต่อกันไม่น้อยกว่า 6 เดือน จึงเป็นสมาชิกธนาคารขยะโดยสมบูรณ์
3. กรณีมีสมาชิกในคร้วเรือนย้ายเข้ามาเพิ่มเติมต้องมีชื่ออยู่ในทะเบียนบ้านนับตั้งแต่วันย้ายเข้าไม่น้อยกว่า 6 เดือน จึงเป็นสมาชิกธนาคารขยะโดยสมบูรณ์

## การได้สิทธิ์หรือการเสียสิทธิ์ของสมาชิก

1. หลักจากสมัครสมาชิกต้องขายติดต่อกันครบ 6 เดือน และต้องไม่หยุดขายติดต่อกันเกิน 2 เดือน
2. ถ้าสมาชิกขายติดต่อกันครบ 6 เดือนแล้ว และหยุดขายติดต่อกันเกิน 2 เดือนจะถือว่าขาดสิทธิ์รับเงินฌาปนกิจศพ และหากมีความประสงค์จะได้รับสิทธิ์คืนตามเดิมต้องขายขยะติดต่อกัน 2 เดือน สิทธิ์ดังกล่าวจึงจะกลับคืนมาดังเดิม

## เอกสารในการยื่นขอรับสวัสดิการ

- |  |       |   |      |
|--|-------|---|------|
| 1. คำร้องขอรับเงินค่าฌาปนกิจศพ         | จำนวน | 1 | ฉบับ |
| 2. ใบมรณะบัตรของผู้เสียชีวิต           | จำนวน | 1 | ฉบับ |
| 3. สำเนาบัตรประจำตัวผู้เสียชีวิต       | จำนวน | 1 | ฉบับ |
| 4. สำเนาทะเบียนบ้านผู้เสียชีวิต        | จำนวน | 1 | ฉบับ |
| 5. สำเนาบัตรประจำตัวผู้ยื่นคำขอ        | จำนวน | 1 | ฉบับ |
| 6. คำรับรองของประธานคณะกรรมการหมู่บ้าน | จำนวน | 1 | ฉบับ |